

Postup při upgrade firmware do terminálů ACS-line

Tento návod je platný pro všechny terminály a řídicí jednotky systému ACS-line. Pro jednotky CL700 a AL40x-TCP (od verze fw 5.14) použijte snadný upgrade firmware přes web rozhraní těchto jednotek (na stránce **SERVIS, formát souboru *.bin).**

Pro jednotky označené **AL40E (bez TCP)** je nutné osadit dočasně komunikační desku TCP a provést upgrade firmware přes web rozhraní. Pro jednotky s původním firmwarem menším než 5.14 je třeba použít samostatný návod: Update firmware AL40E-CL700 přes USB.pdf

Upozornění: Před zahájením upgrade **VŽDY VYČTĚTE** historii událostí!!

Poznámka: K upgrade firmware terminálu použijeme servisní aplikaci Control Panel, kterou nejprve musíme nainstalovat.

Vždy používejte aktuální verzi servisní aplikace Control Panel. V závislosti na vašem operačním systému, vyberte servisní aplikaci Control Panel.

Postup instalace servisní aplikace Control Panel

a) Postup instalace servisní aplikace Control Panel z instalačního média

Po vložení instalačního média a jeho následného načtení a otevření obsahu např.: přes ikonu „Tento počítač“ se instalační soubor Control Panel ACS-line nachází v adresáři: X:\SERVIS\Control Panel ACS-line (kde X: je označení vaší mechaniky). Dle verze operačního systému vyberete patřičný adresář.

b) Postup instalace servisní aplikace Control Panel z <http://helpdesk.estelar.cz>

Po přihlášení na HelpDesk (přihlašovací údaje naleznete na vaší **licenční kartě**). V sekci ke stažení přejděte na stránce do části **SERVISNÍ PROGRAMY** a dle vašeho operačního systému vyberte patřičný soubor ke stažení.

Poznámka: Zde můžete také stáhnout aktuální Firmware (dále jen FW) potřebný pro upgrade vašeho zařízení Terminálu, modulu apod. (dále jen HW).

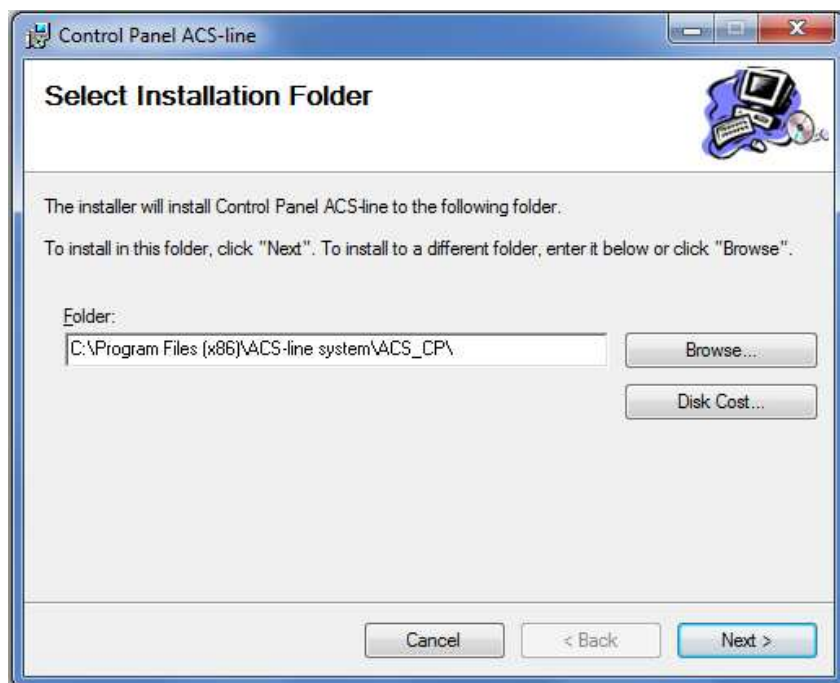
Upozornění: Pokud máte v počítači nainstalovanou předchozí verzi aplikace, je nezbytné ji před zahájením instalace nové verze **odinstalovat!**

Vlastní instalace:

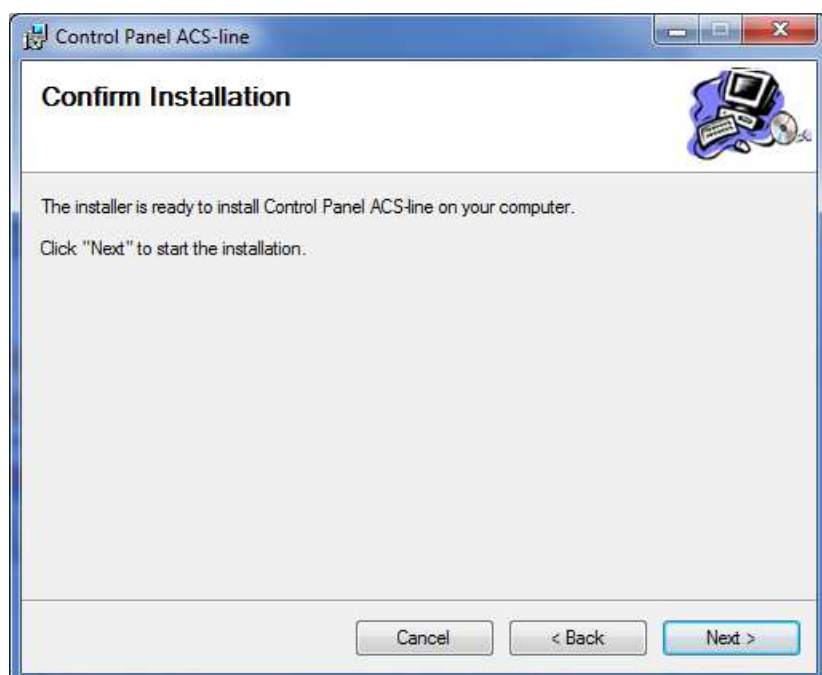
Vlastní instalaci zahájíte spuštěním souboru ACS_HW_setup.msi (viz. obr. níže)

| Název položky | Datum změny | Typ | Velikost |
|--|-----------------|---|----------|
|  ACS_HW_setup | 3.12.2015 10:51 | Balíček Instalační služby systému Windows | 2 279 kB |

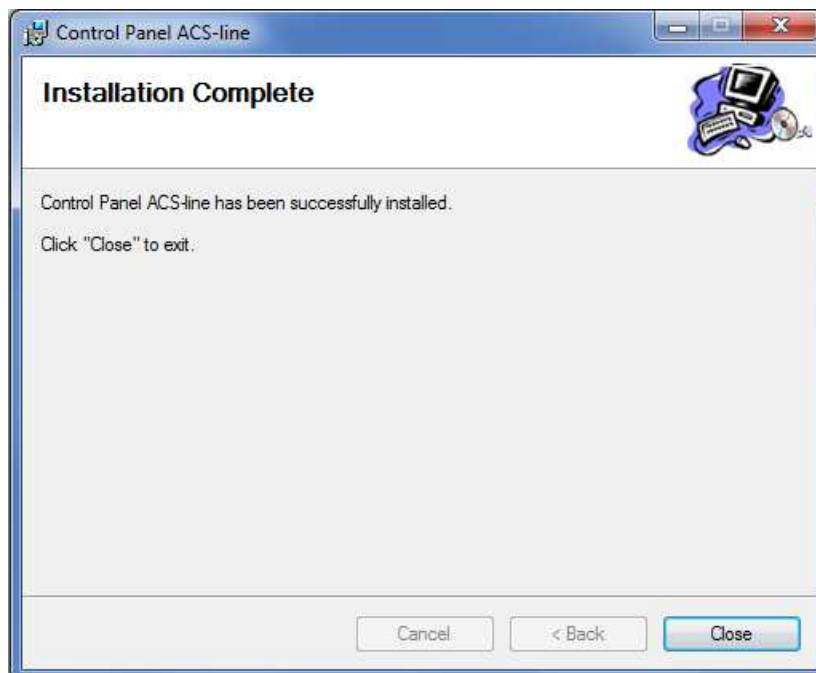
Zvolte umístění programu (doporučeno je výchozí umístění) a pokračujte tlačítkem Next. (viz. obr. níže)



Potvrdíme instalaci NEXT. (viz. obr. níže)



Proběhne instalace a zobrazí se informace, že instalace je kompletní. (viz. obr. níže)



Dokončíme tlačítkem CLOSE. (viz. obr. výše)

Upozornění: Před vlastním spuštěním aplikace Control Panel ACS-line **důrazně** doporučujeme **ukončit a zavřít** všechny ostatní programy!

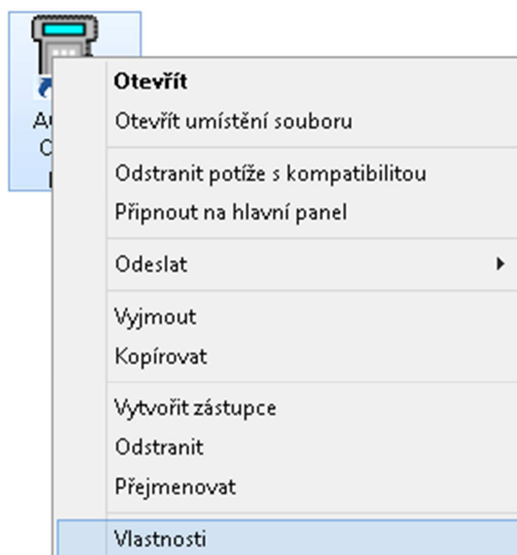
Na ploše se vytvořila spouštěcí ikona programu. (viz. obr. níže)



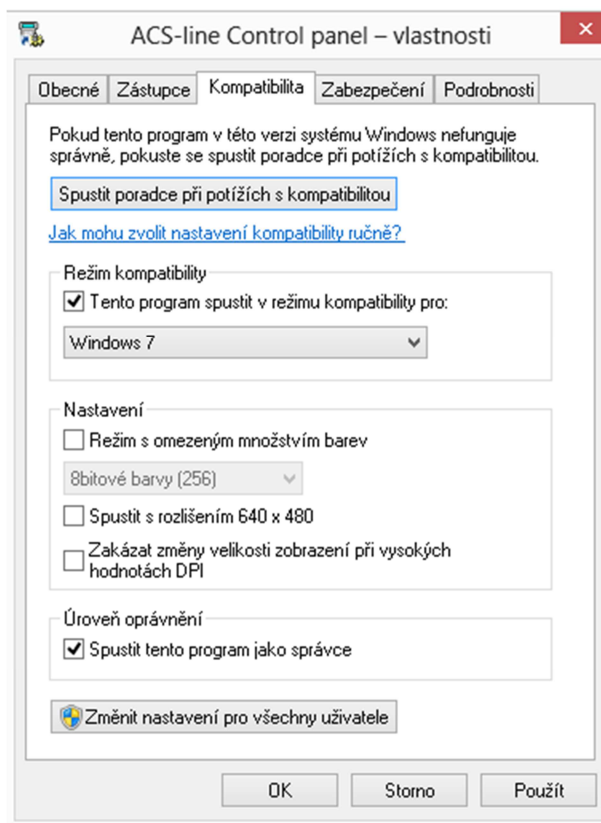
Upozornění: Pokud tuto servisní aplikaci používáte na novějším Operačním systému než je Win7 **doporučujeme** zapnout režim kompatibility s Win7

Zapnutí režimu kompatibility

Klikněte na ikonu Control Panel pravým tlačítkem myši a vyberte levým tlačítkem myši položku vlastnosti. (viz. obr. níže)

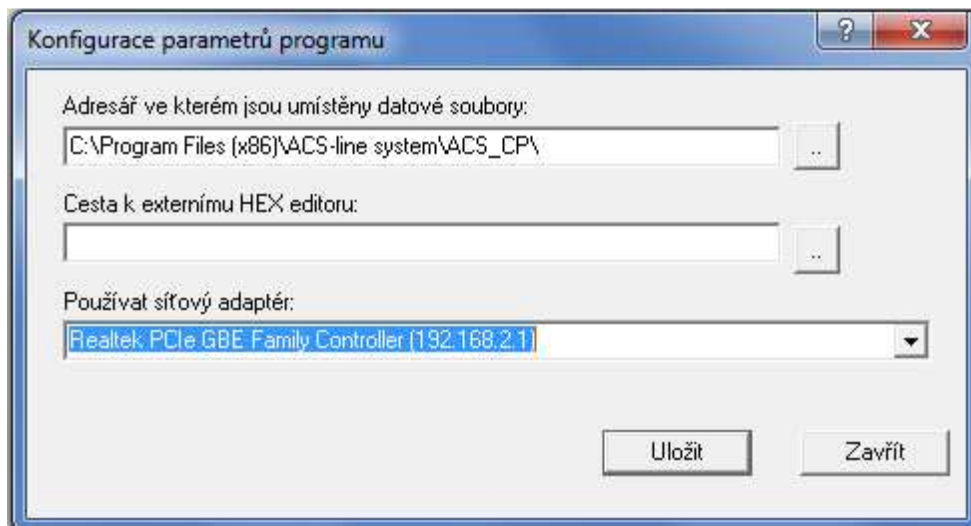


Dále se přepněte na záložku kompatibility, zatrhněte režim kompatibility, vyberte Windows 7 a dole zatrhněte úroveň oprávnění Spustit tento program jako správce. (viz. obr. níže)



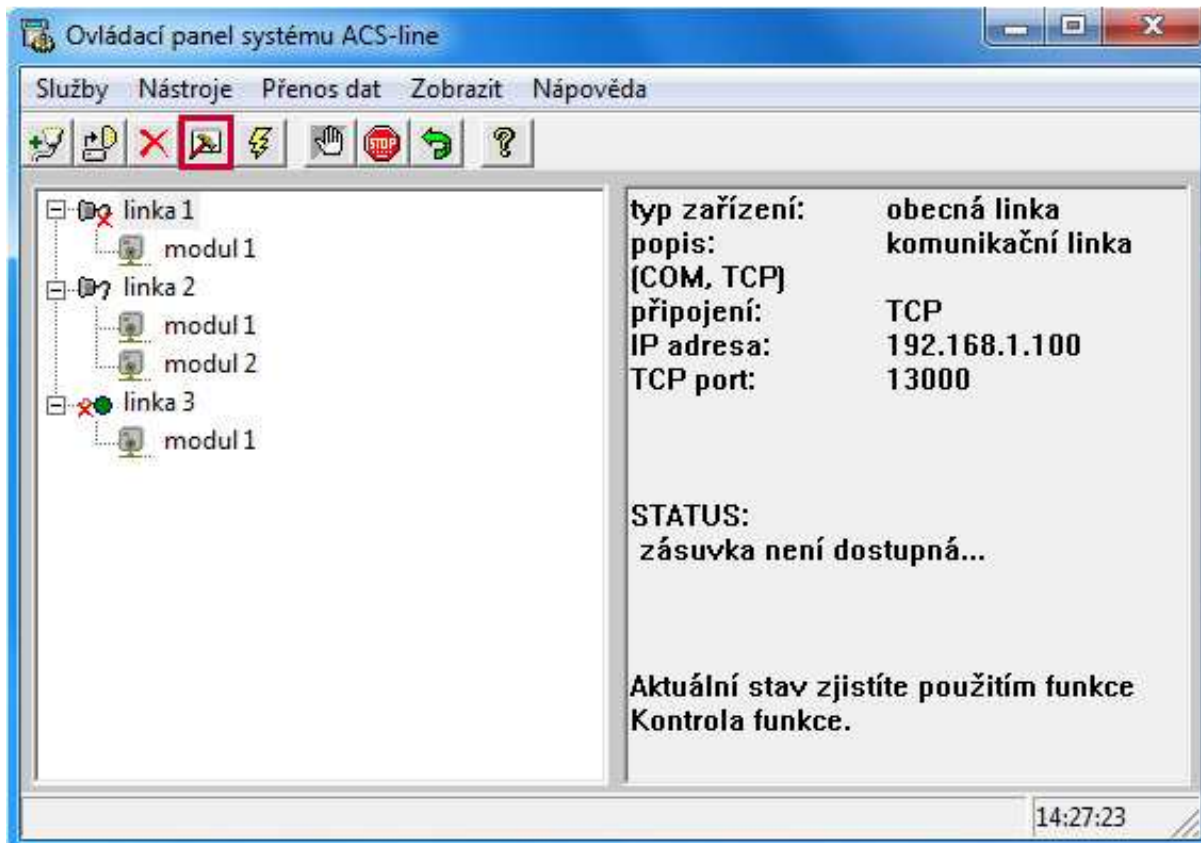
Zmáčkněte tlačítko Použít a následně za ním OK.

Nyní si spusťte servisní aplikaci Control Panel. Při prvním spuštění se vás aplikace zeptá na umístění adresáře, ve kterém jsou datové soubory. Pokud jste nechali při instalaci výchozí cestu instalace, nemusí vás tato řádka zajímat. V případě, že jste si cestu změnili, zadejte cestu k adresáři. (viz. obr. níže)



Vyberte si síťový adaptér, jež chcete využívat pro komunikaci s HW a zmáčkněte Uložit. (viz. obr. výše)

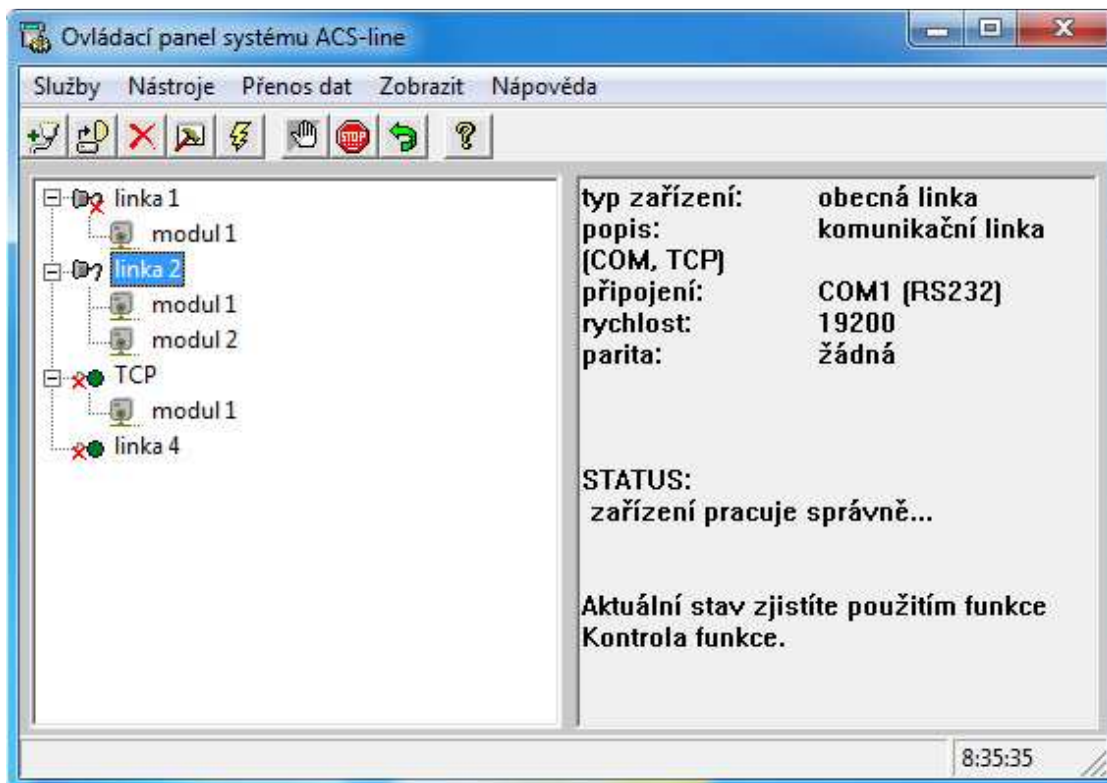
Následně se vám zobrazí okno s již předdefinovanými HW profily. (viz. obr. níže)



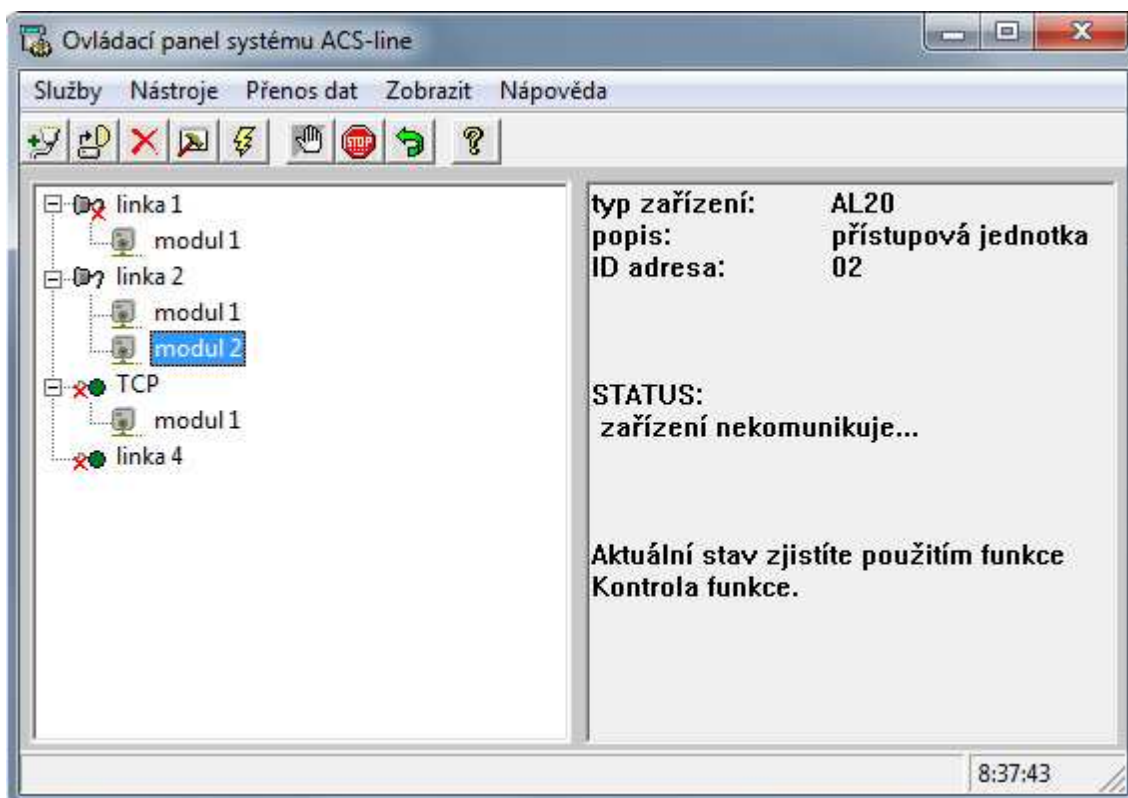
Můžete jej zavřít pomocí červeného křížku, nebo ponechat.

Upozornění: Program rozlišuje označení (kliknutí) na tzv. strom, nebo na jednotlivé moduly!

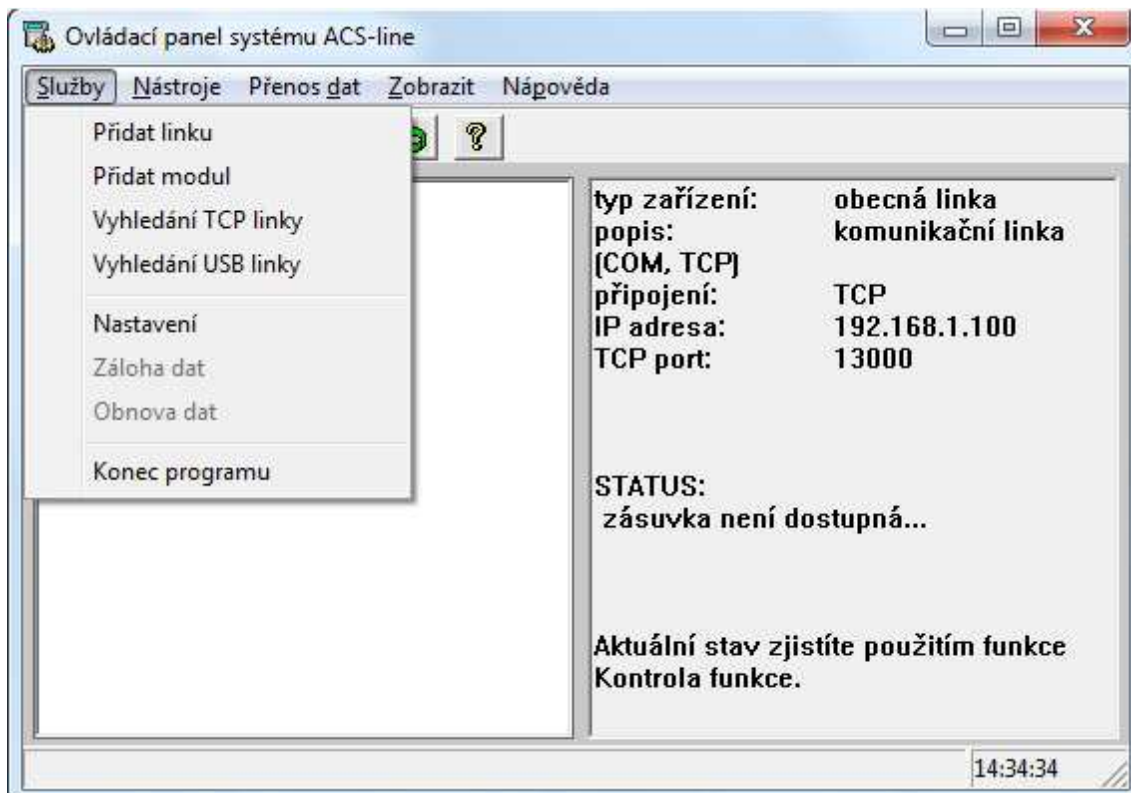
U zařízení označené: **AS; DH** – v Control Panelu se musí kliknout na tzv. strom (viz. obr. níže)



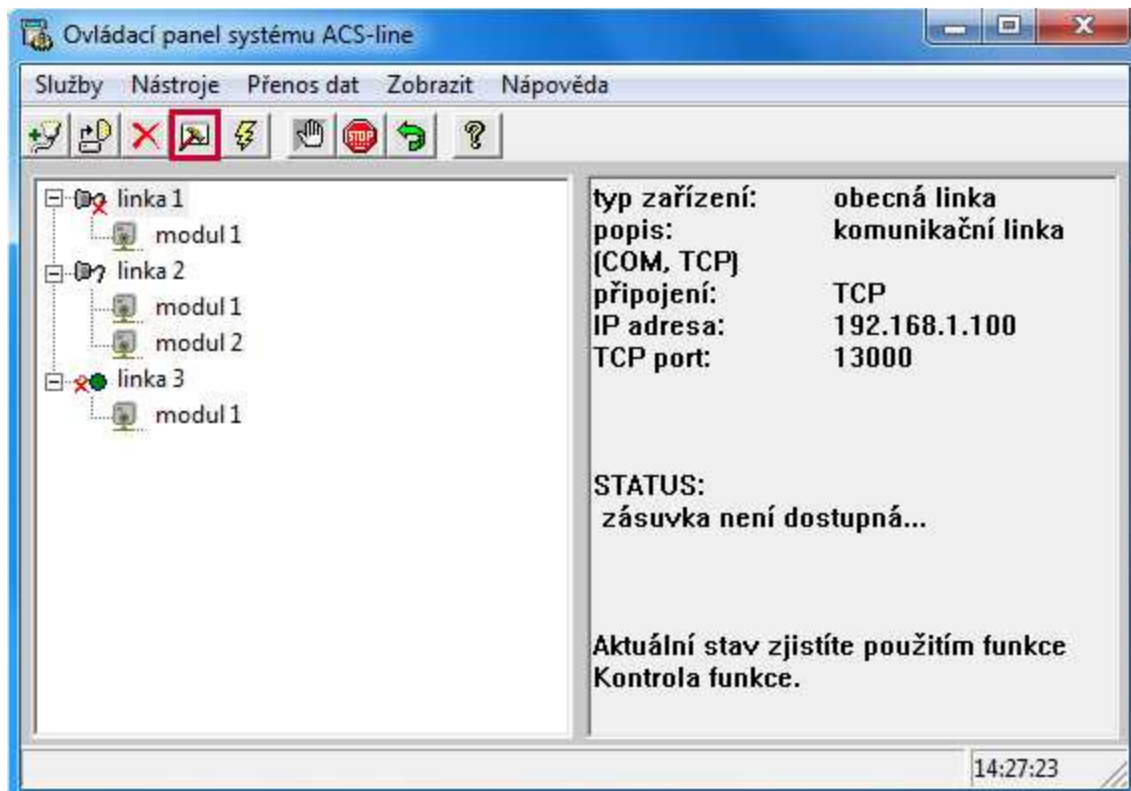
U zařízení označené: **FT; KT** – v Control Panelu se musí kliknout na Modul (viz. obr. níže)



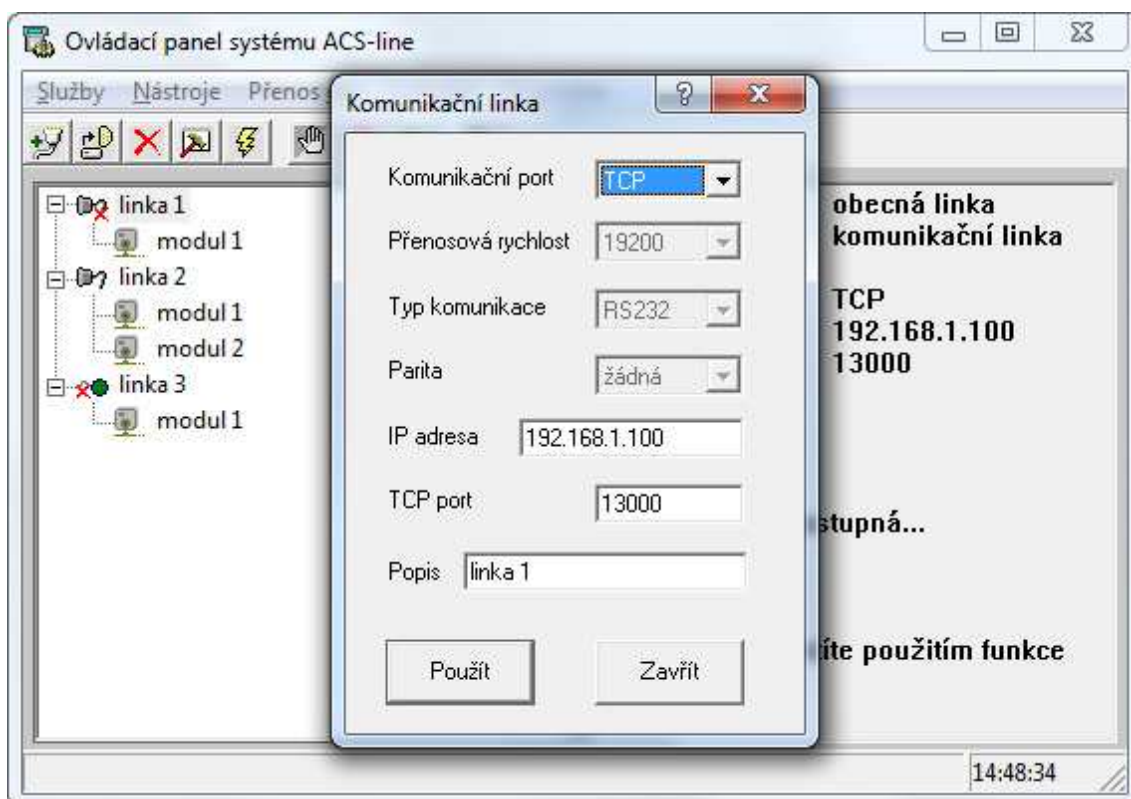
Přidání linky nebo modulu a jeho následné editace provedeme přes nabídku „Služby Přidat linku, nebo Přidat modul“. (viz. obr. níže)



Pro náš terminál můžeme využít linku 1. Označíme ji a zvolíme ikonu kladívka pro editaci nastavení.



Nastavíme parametry spojení tak, aby odpovídaly nastavení těchto parametrů v terminálu.
Na obrázku vidíme nastavení, které např. odpovídá výchozímu nastavení terminálu RT300 TCP.



Pokud je komunikace v pořádku, v pravé polovině okna se objeví:

STATUS:

zařízení pracuje správně...



Opětovné ověření komunikace se zařízením lze ověřit tímto tlačítkem:

Upozornění: u sériového rozhraní musí být přenosová rychlost nastavena stejná jako v terminálu

Pokud se používá nejnovější verze programu Control Panel (od 1.12) je možno pokračovat na stranu 11, kdy se terminál automaticky restartuje a započne přenos dat (za předpokladu, že komunikace pracuje správně).

V případě, že se nespustí download automaticky, je třeba přepnout terminál ručně do stavu čekání na download firmware (viz následující strana).

Přepnutí do režimu download

Terminál RT300

- stlačte současně **i** a **x** a poté hned **i**. Na displeji se zobrazí „**waiting**“ deska starší než v. 8. (při upgrade musí být zatrženo zatržítka pro starší verzi). Aplikace Control Panel ACS-line tuto desku detekuje automaticky a volbu zatržítka nabídne.

Terminál FT500, B, M, FM, Terminál KT600, KT700

- stlačte současně **ESC** a **OK** (nebo odpojte a připojte napájení) a tiskněte modré tlačítko **OK**. Zhasne displej (u bezkontaktní verze FT500B/M, terčik na klávesnici bliká bíle). Na KT700 bliká centrální signalizační zobrazovač. V obou případech bliká zelená LED uvnitř terminálu.

Moduly MT; VT

- souběžně zmáčkne „*“ a „1“ proběhne restart zařízení a hned poté zmáčkne „0“ na displeji se zobrazí „**waiting**“
- Přes Menu – souběžně zmáčkne „2“ a „8“ → zadáme heslo 9999 → # → menu download → na displeji se zobrazí „**waiting**“

Poznámka: Vynucený přístup do modulů **MT** a **VT** menu souběžně zmáčkne „2“ a „8“ → zadáme heslo 454545 → #

Přístupová jednotka AL20

- při vypnutém napájení propojte jumper JP1
- zapněte napájení → rozbliká se zelená LED1
- rozpojit jumper JP1

Přístupová jednotka AL40

- Stejný postup jako AL20, jen označení jumperu je JP4

Přístupová jednotka AL40E

- Stejný postup jako AL20

Převodník DH485E

- při vypnutém napájení propojte jumper JP2
- zapněte napájení → rozbliká se zelená LED1
- rozpojit jumper JP2

Autonomní přístupová jednotka řady AS3000

- Před nahráním nového firmware, nezbytná **záloha klíčů** a historie událostí (přes nabídku export) Uvedení do režimu pro download je stejné jako pro DH485E

Upozornění: Před vlastním zahájením upgrade firmware, spusťte **příkazový řádek** a ověřte dostupnost vašeho terminálu příkazem ping 192.168.1.100 (s IP adresou vašeho terminálu)

Pokud je příkaz ping neúspěšný, je třeba do ARP tabulky, která mapuje IP adresy k MAC adresám přidat statický záznam pro tento terminál. Od verze Control Panelu 2.32 probíhá zápis do ARP tabulky automaticky a tento kroky by neměly být potřeba.

Zjištění MAC adresy

MAC adresu naleznete na štítku zařízení. MAC adresa se skládá z tzv. **základu** a koncového čtyřčíslí, které je u našich zařízení vždy **00-4f-49-0d-xx-xx**. Poslední čtyřčíslí MAC adresy jsou poslední čtyři čísla ze **sériového čísla**, převedeného do **HEX**

Jak převést poslední čtyřčíslí do HEX:

- spustíme si kalkulačku ve Windows (start → všechny programy → příslušenství → kalkulačka)
- tuto kalkulačku přepneme do režimu vědecká (zobrazit → vědecká) u systému WinXP u novějších operačních systémů Win7 a vyšší (zobrazit → programátorská)
- nyní opišeme do kalkulačky poslední čtyřčíslí **sériového čísla** (viz. obr. vlevo)
- na kalkulačce stiskneme **HEX** a dostaneme poslední čtyřčíslí MAC adresy (viz. obr. vpravo)



- nyní vidíme výsledek v **HEX**, který dosadíme k základu MAC adresy.

Přidání ARP záznamu

Pro přidání ARP záznamu **musí** být spuštěn příkazový řádek v režimu „**správce**“

Spuštění příkazového řádku v režimu správce, provedeme následujícím způsobem. Na ikonu příkazového řádku klikneme pravým tlačítkem myši a v nabídce zvolíme volbu „**spustit jako správce**“.

Příklad:

```
arp -s 192.168.2.128 00-4f-49-0d-21-d4
```

kde: **192.168.2.128** IP adresa vašeho terminálu
 00-4f-49-0d-21-d4 MAC adresa vašeho terminálu

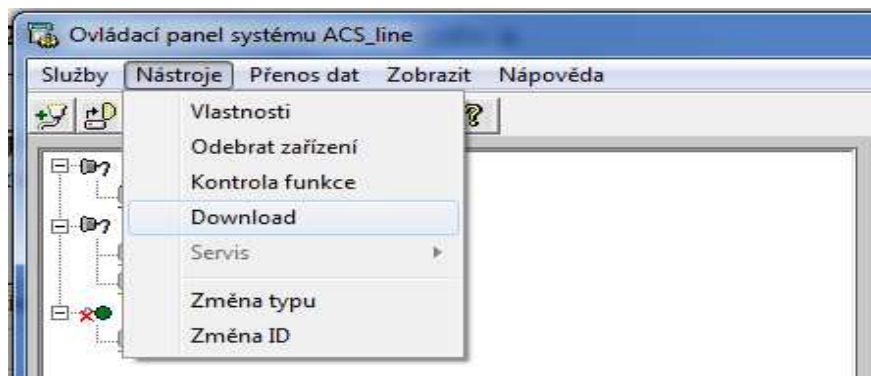
Pokud se objeví dialogové okno „**přístup odepřen**“, zakažte a opět povolte síťovou kartu a příkaz opakujte.

Proveďte opětovnou kontrolu dostupnosti terminálu příkazem ping.

Pokud je již terminál dostupný a odpovídá na příkaz ping, můžeme zahájit vlastní upgrade firmware v servisní aplikaci Control Panel ACS-line.

Nahrání firmware

Označte modul (terminál, do kterého chcete nový firmware nahrávat). V případě převodníku DH485E vyberte komunikační zásuvku. Po kliknutí na Download budete vyzváni k výběru souboru s novým firmware. Proveďte výběr správného souboru a potvrďte.



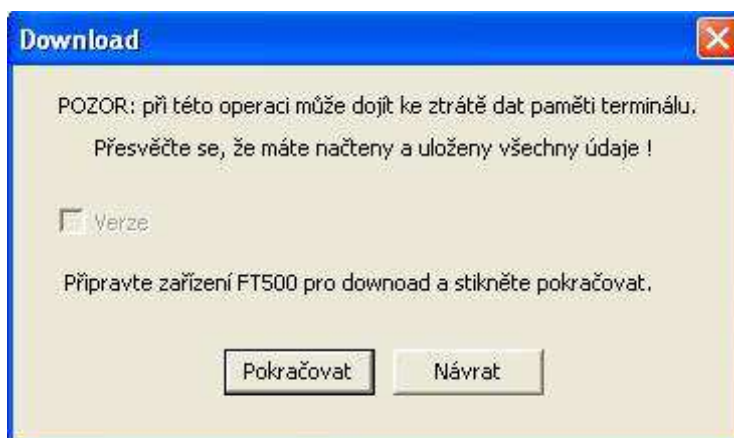
Upozornění: Vždy se ujistěte, že nahráváte správný firmware pro dané zařízení. Čtěte pozorně soubor s popisem verzí (ACSline_ver.rtf). Při upgradu starších zařízení je třeba dbát na popsaná omezení nejvyšší použitelné verze pro danou verzi zařízení.

Soubor ACSline_ver.rtf naleznete na webu <http://www.acsline.cz/cs/pro-partnery>

Příklady souborů firmware pro různé druhy zařízení:

| | |
|---------------|--|
| FT500_247.mot | - firmware verze 2.47 pro terminály FT500B, FT500M, FT500F |
| CL700_520.bin | - firmware verze 5.20 pro jednotky CL700 nebo AL40E (libovolné čtečky) |
| AL40F_518.bin | - firmware verze 5.18 pro jednotky AL40F (biometrické čtečky EDK2F) |
| AS_222.mot | - firmware verze 2.22 pro jednotky AS300x |
| DH485_119.mot | - firmware verze 1.19 pro převodník DH485 |

Zobrazí se dialogové okno, po jeho přečtení a ujistění že je vše zálohováno klikněte na tlačítko Pokračovat



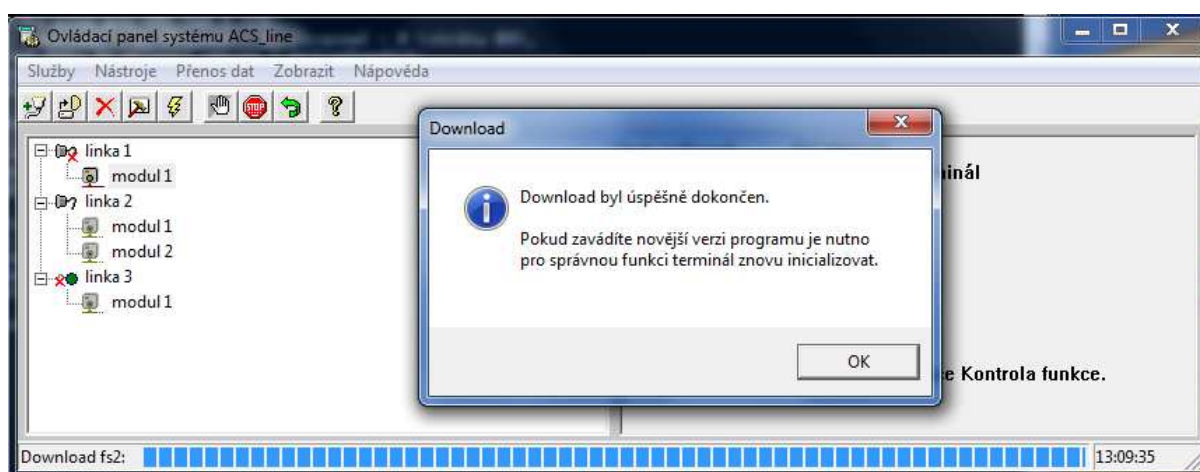
Pokud se zobrazí dialogové okno s dotazem na identifikaci zařízení, zadejte MAC adresu zařízení (terminálu) na kterém provádíte upgrade firmwaru a potvrďte.

Zobrazí se průběh a poté dialogové okno o úspěšném vykonání a terminál se spustí.



Po přehrání FW provedeme vždy obnovu do továrního nastavení u HW.

Dále v obslužném programu proveďte Generování nastavení terminálu a další potřebná nastavení pro správnou činnost terminálu.



**Přenos firmware musí vždy doběhnout do konce bez chyby.
V opačném případě nebude vůbec fungovat a je třeba opakovat přenos.
V případě, že se nedaří, opakované spojení postupujte znovu od bodu
Přepnutí pro download.**

Ostatní

Historie vyčítání po obnově

- Přes servisní aplikaci Control Panel ACS-line připojíme obnovené zařízení
- Přes nabídku → Přenos Dat → nastavení počítadel
- K počítadlu **C5** do textového pole napsat **9999** → ok (viz. obr. níže)



| Parametr | Hodnota |
|------------------------------------|---------|
| C1 - počet časových plánů: | 0 |
| C2 - počet typů přerušení | 9 |
| C3 - rozšiřující záznamy uživatelů | 0 |
| C4 - počet aktivních uživatelů | 0 |
| C5 - počet záznamů historie | 9999 |

- Následně přes obslužný software vyčíst historii událostí

Moduly AL a RT nekomunikují

Moduly nekomunikují, tzv. usnou (nelze s nimi komunikovat) **NELEZE VYŘEŠIT SVÉPOMOCÍ**

- Kontaktovat montážníka
- Kontaktovat ESTELAR

Chyba upgrade firmware

V případě chyby komunikace, „chyba čtení portu“, neproběhlo nahrání firmware v pořádku je nutné nahrávání opakovat, a to takto:

- Manuálně přepnout zařízení do režimu download
- Spustit upgrade firmware zvonu přes Control Panel ACS-line

Chyba při aktualizaci se systémem Win8-10

V případě chyby „nebyl otevřený socket“, je nutné v systému vypnout Firewall a poté následně spustit aplikaci s oprávněním správce znovu.

Obsah:

| | |
|---|----|
| Postup při upgrade firmware do terminálů ACS-line | 1 |
| Postup instalace servisní aplikace Control Panel | 1 |
| a) Postup instalace servisní aplikace Control Panel z instalačního média | 1 |
| b) Postup instalace servisní aplikace Control Panel z http://helpdesk.estelar.cz | 1 |
| Vlastní instalace: | 2 |
| Zapnutí režimu kompatibility | 4 |
| Terminál RT300 | 9 |
| Terminál FT500, B, M, FM, Terminál KT600, KT700 | 9 |
| Moduly MT; VT | 9 |
| Přístupová jednotka AL20 | 9 |
| Přístupová jednotka AL40 | 9 |
| Přístupová jednotka AL40E | 9 |
| Převodník DH485E | 9 |
| Autonomní přístupová jednotka řady AS3000 | 9 |
| Zjištění MAC adresy | 10 |
| Jak převést poslední čtyřčíslí do HEX | 10 |
| Přidání ARP záznamu | 10 |
| Nahrání firmware | 11 |
| Ostatní | 13 |
| Historie vyčítání po obnově | 13 |
| Moduly AL a RT nekomunikují | 13 |
| Chyba upgrade firmware | 13 |
| Chyba při aktualizaci se systémem Win8-10 | 13 |

Aktualizace a novinky naleznete na www.acsline.cz