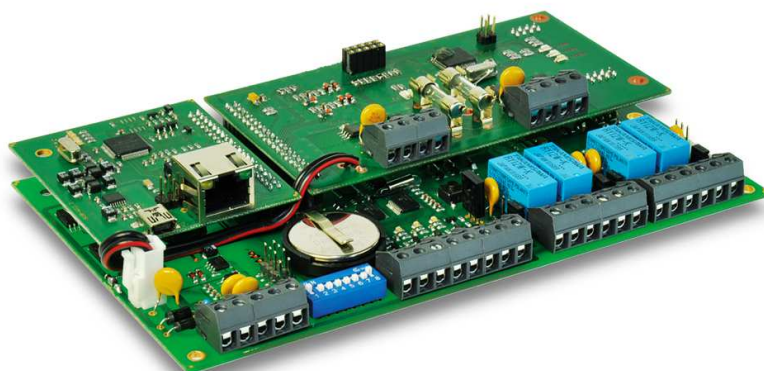


# Update firmware přes USB pro jednotky AL40E, AL40F možno použít také pro CL700

**Návod je určen pro jednotky se staršími verzemi  
firmware. Od verze 5.14 použijte update firmware  
přes web rozhraní.**



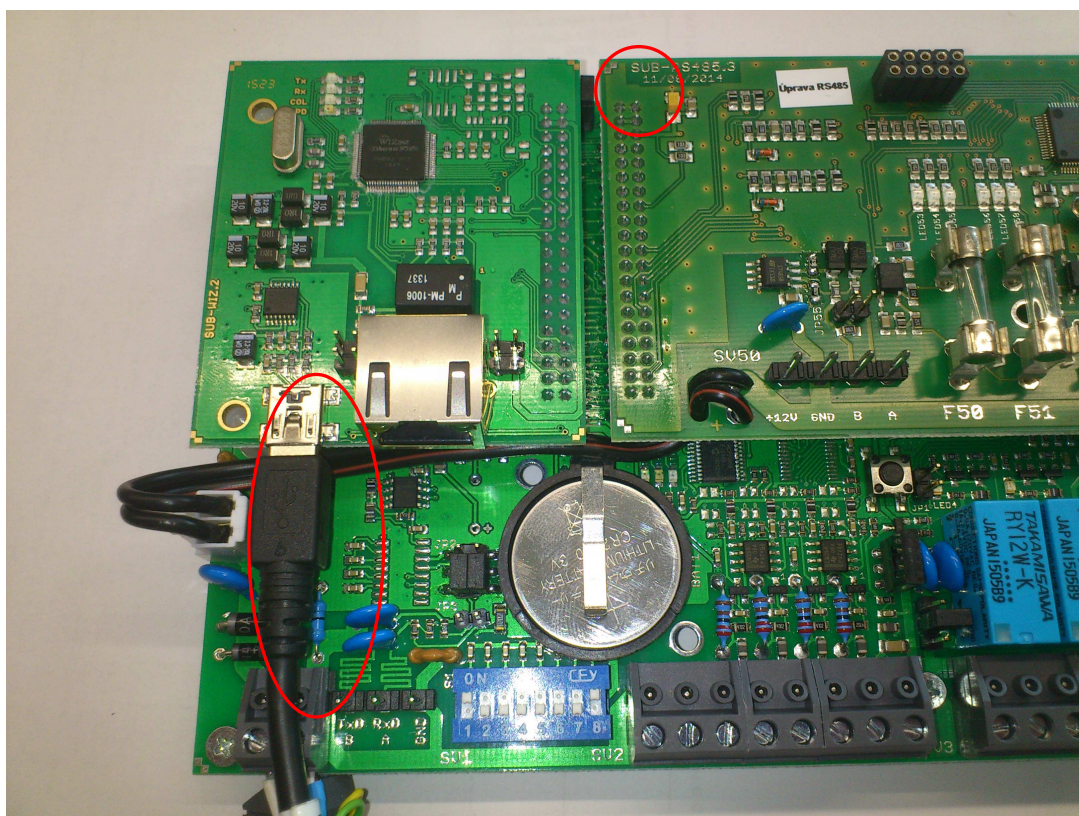
*Verze hardware 3 až 6*

*Pro základní desky do verze 2 nahrávat firmware 4.xx  
Pro základní desky od verze 3 nahrávat firmware 5.xx a výše*

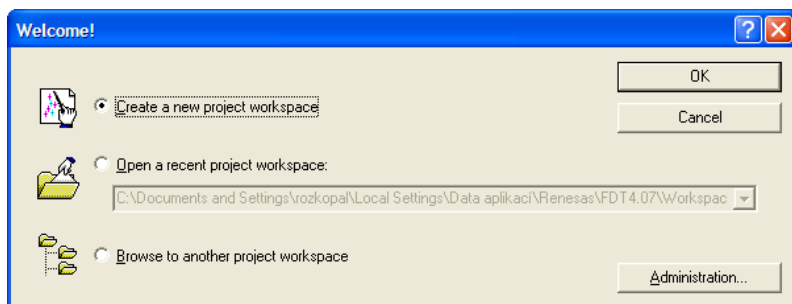
*Přes USB nahrávat firmware s příponou (MOT)*

## Postup pro základní desky AL40E, AL40F (případně CL700)

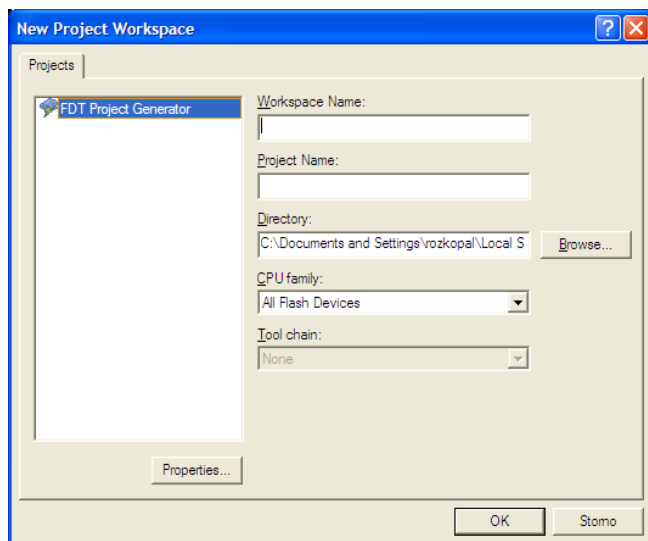
1. Nainstalovat program FDT (Flash Development Toolkit) od společnosti Renesas  
<https://www.renesas.com/en-us/products/software-tools/tools/programmer/flash-development-toolkit-programming-gui.html#>
2. V případě jednotek CL700 uložit screeny nastavení konfigurace čteček a komunikace LAN a načíst historii událostí. Po nahrání firmware doporučujeme provést obnovu terminálu čímž dojde k vymazání všech nastavení. Pro jednotky AL40x je třeba pouze vyčistit historii událostí a po nahrání firmware znovu nagenarovat.
3. Na základní desce propojit jumper viz obrázek.  
 Poté připojit miniUSB do desky TCP. Zapnout jednotku k napájení.



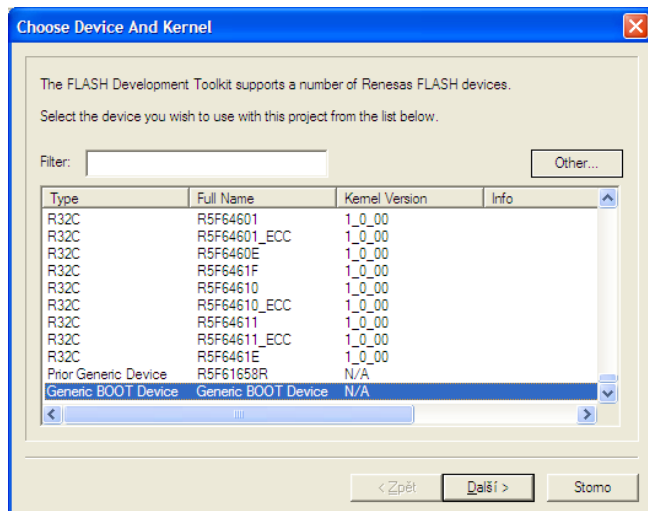
4. Spustit program Flash Development Toolkit 4.07. Uvítací okno zrušit „Cancel“.



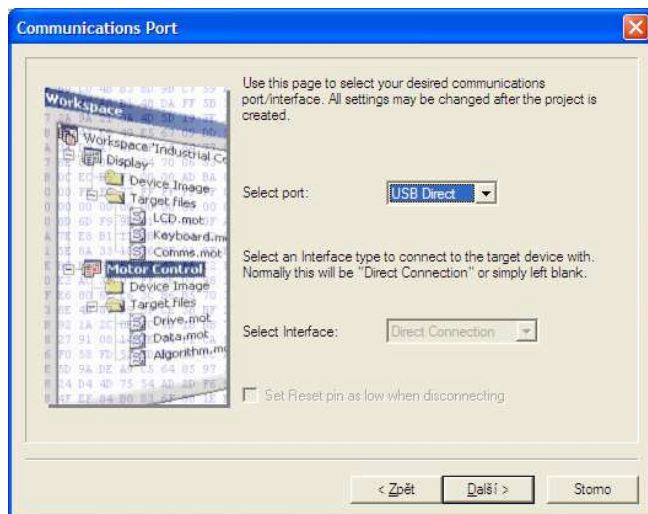
5. V hlavním okně programu kliknětě na „File\ New Workspace .



Zvolte si název projektu a potvrďte „OK“

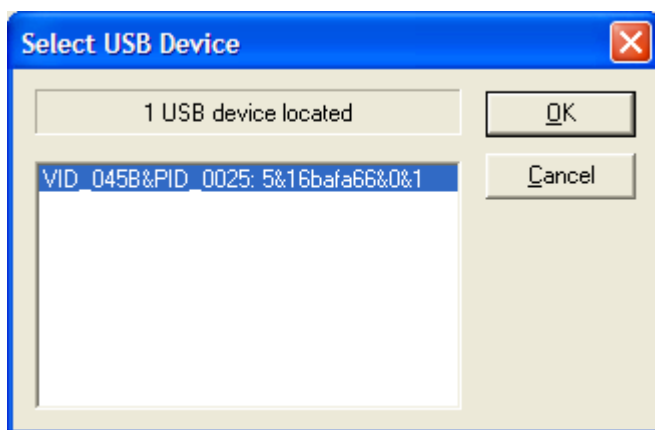


Zvolte možnost „Generic BOOT Device“ a potvrďte „Další“



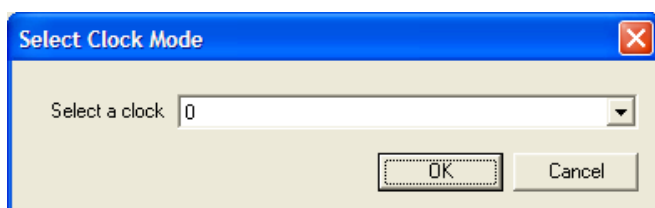
Nic neměnit a potvrďte „Další“ a „OK“



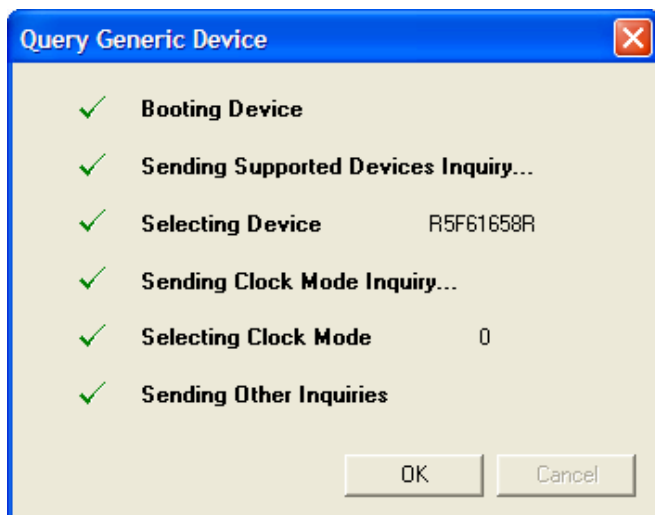


Pokud je terminál zapojen, tak se v této tabulce objeví řádek, že si počítač našel procesor. Potvrďte „OK“

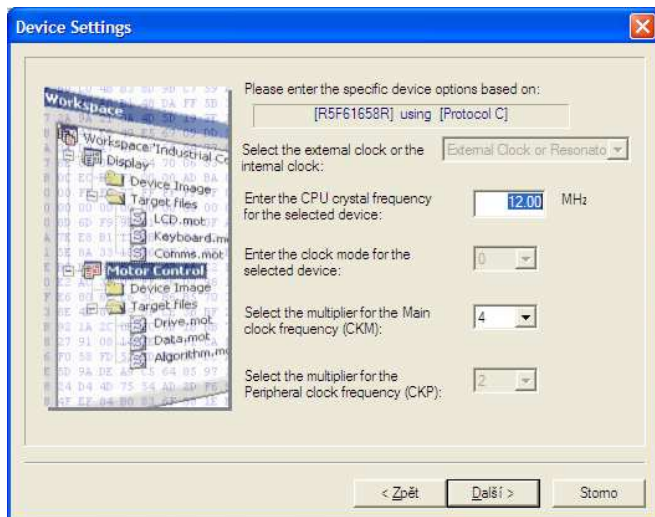
Bude probíhat komunikace s procesorem a jednotlivé procesy se budou zatrhávat zelenou fajkou.



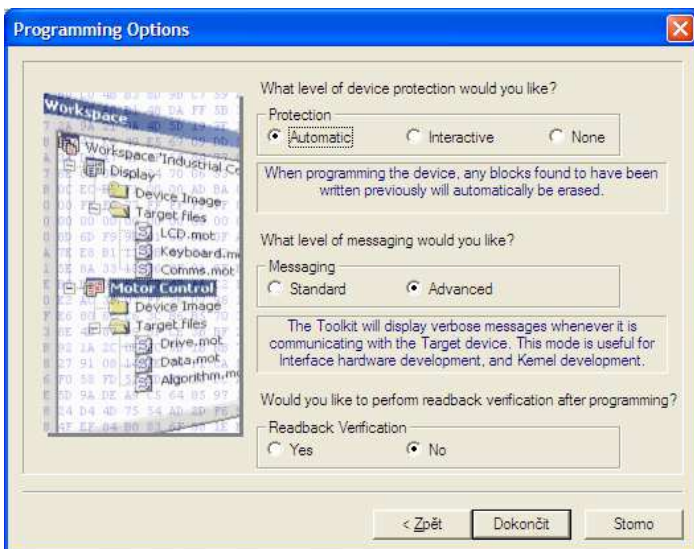
Nic neměnit a potvrďte „OK“



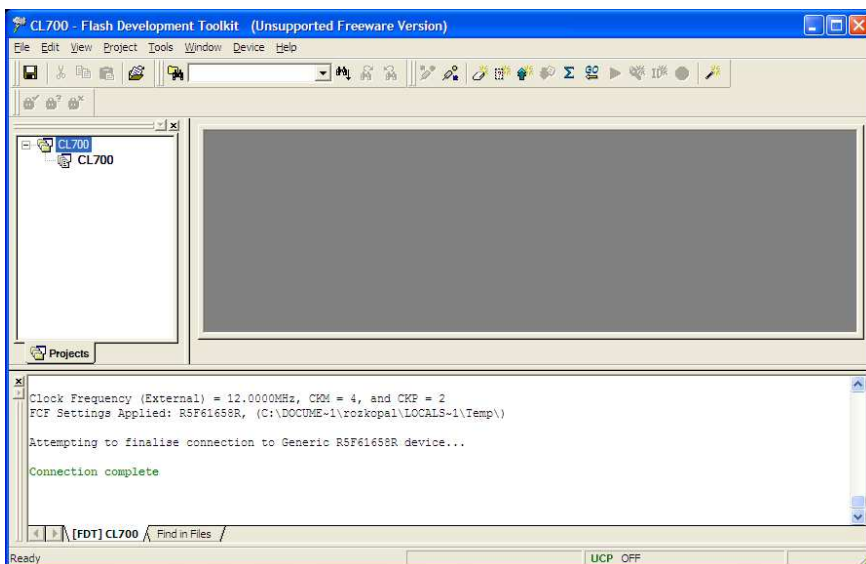
Potvrďte „OK“



Nic neměnit a potvrďte „Další“

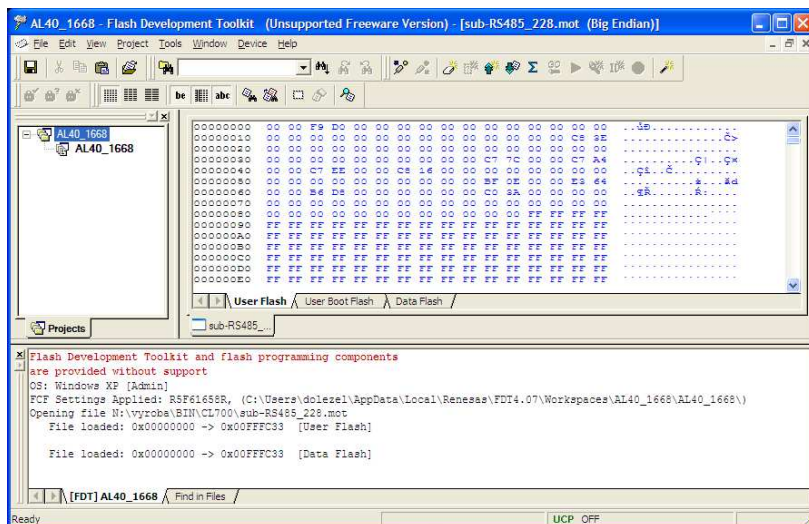



Nic neměnit a potvrďte „Dokončit“



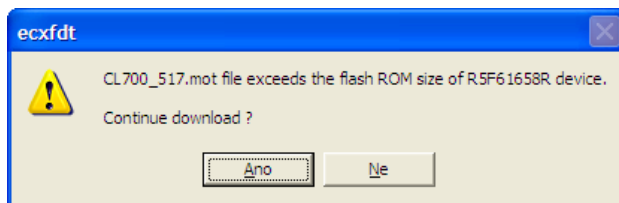
Proběhlo nastavení komunikace s procesorem a proveďte uložení projektu „File\Save Workspace“

6. Dále klikněte na „File\Open Data File, kde vyberte soubor MOT s novou verzí firmware. Okno bude vypadat dle obrázku




7. Klikněte na ikonu  a po chvíli se zobrazí okno viz. níže, které potvrdíte „Ano“

a tím se provede nahrání nového firmware do základní desky.



Po úspěšném nahrání firmware se zobrazí zelený text „Image written to device“

Jako poslední úkon klikněte na ikonu  a odpojte terminál o napájení.

Odpojte USB kabel a rozpojte jumper mezi deskami. Po zapnutí napájení doporučují provést obnovu propojkou JP1 na základní desce (vedle tlačítka).

Aktualizace a novinky naleznete na [www.acsline.cz](http://www.acsline.cz)



Uvítáme jakékoliv připomínky a podněty k činnosti systému ACS-line.  
Výrobce si vyhrazuje právo změn ve výrobcích a v propagačních materiálech.

**ESTELAR s.r.o.**

Palackého 744/1, Holešov 769 01, Česká republika

IČ: 26932962, DIČ: CZ26932962

telefon.: +420 573 395 466

[hotline@estelar.cz](mailto:hotline@estelar.cz)

<http://www.estelar.cz>